

PL OT

PLAN B. PLAN B & MAZZANTI. MAZZANTI.

082

NUEVAS PRÁCTICAS EN PARÍS

BÉTILLON/
DORVAL-BORY.
LA VILLE RAYÉE.
NICOLA & ADELAÏDE
MARCHI.
PHILIPPE RAHM.

132

ROSARIO.

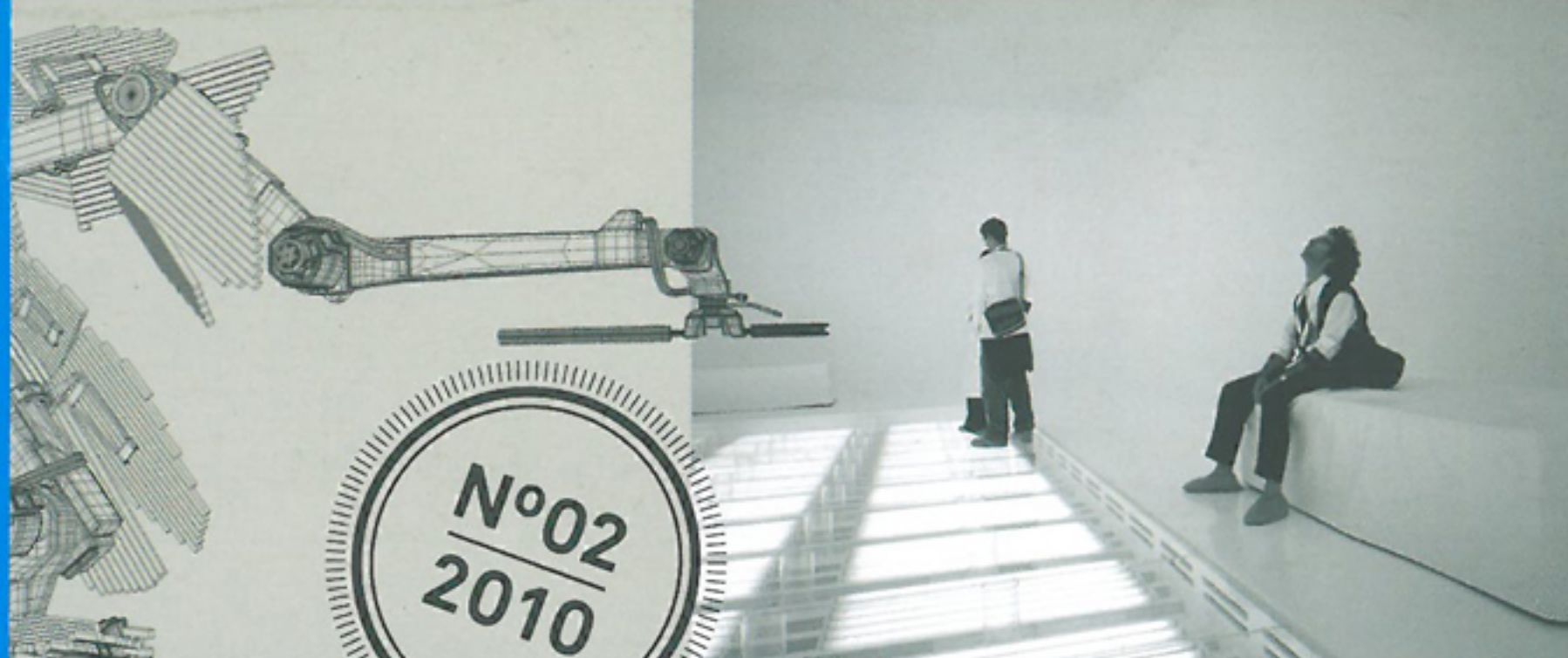
PLAN URBANO Y PUERTO NORTE.

172

CONVENTO SANTA MARÍA
DE LA TOURETTE LE CORBUSIER.

LA TOURETTE.

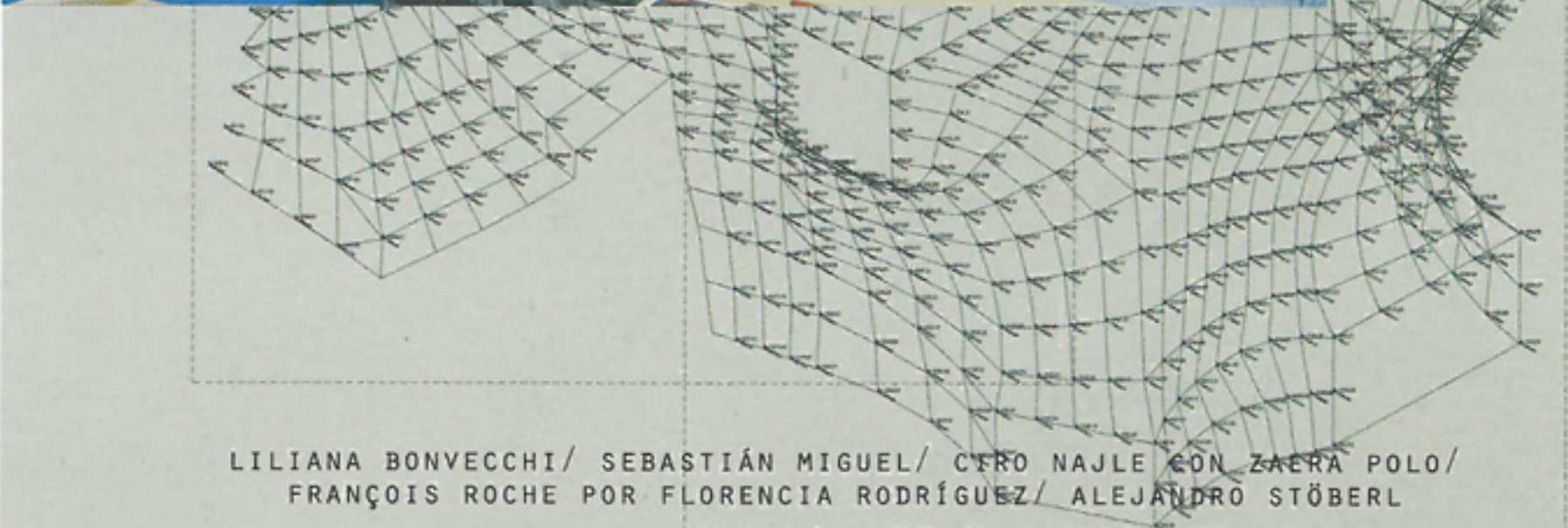
188



166



096



LILIANA BONVECCHI/ SEBASTIÁN MIGUEL/ CERO NAJLE CON ZAERA POLO/
FRANÇOIS ROCHE POR FLORENCIA RODRÍGUEZ/ ALEJANDRO STÖBERL

162



DICIEMBRE 2010/ ARGENTINA/ \$85 \$65
EXTERIOR/ \$435 \$30

ISSN 1853-1997

A D E L A I D E & N I C O L A M A R C H I

09 SKYCRAPER
KUELAP 2007
AJAP 2010
MAISON BOIS

EN LA PUERTA DE SU OFICINA, RUE DE CHARONNE, EN EL BARRIO DE BASTILLE.



De vuelta en Francia-después de un año Erasmus (Plan de Acción de la Comunidad Europea para la Movilidad de Estudiantes Universitarios) en la Facultad de Porto (Portugal), donde fueron atrapados por el "virus" de los viajes y por las experiencias arquitectónicas más variadas-, Nicola y Adelaïde Marchi continuaron su experiencia en varios estudios de arquitectura de París: Brunet-Saunier, Dusapin-Leclercq, Christian de Portzamparc, Manuelle Gautrand, Carrilho da Graca, Édouard François, y de Italia: Vudafieri Saverino Partners. Finalmente, en 2004 decidieron crear su propio estudio.

09 SKYCRAPER

COMPETITION EVOLU 2009
SEGUNDO LUGAR

ARQUITECTOS/
NICOLA Y ADELAÏDE MARCHI

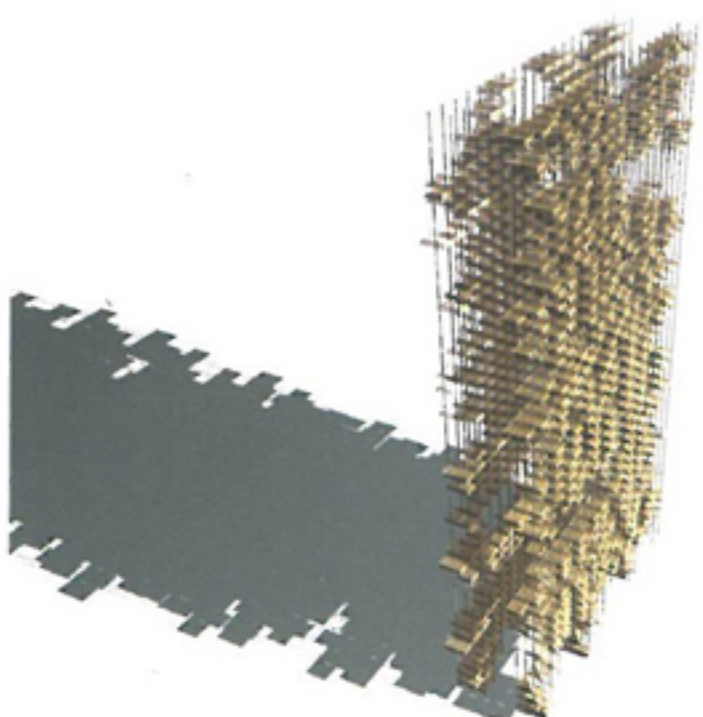
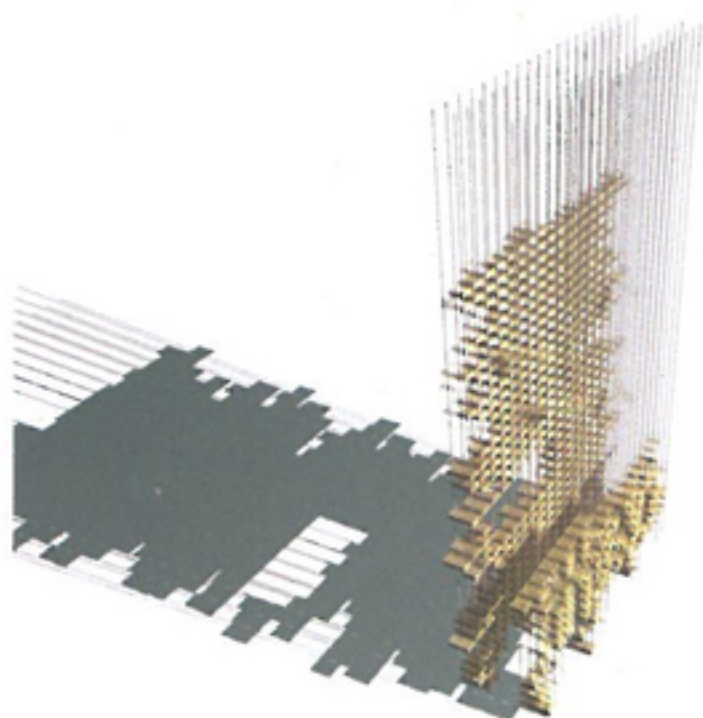
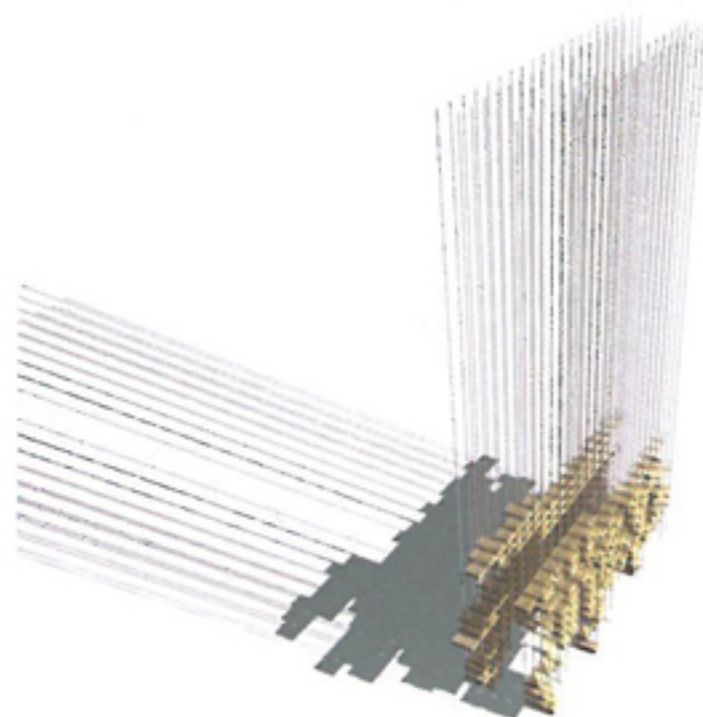
COLABORADORES/
FEDERICO KRAUS Y CHEN XI

UBICACIÓN/
PARÍS, FRANCIA

AÑO/
2009



El centro de París está profundamente marcado por la extraordinaria presencia del río Sena, el cual enlaza monumentos históricos como el Museo del Louvre, la Torre Eiffel y el Grand Palais, puntos de referencia estructurales y organizadores de la ciudad. La ciudad histórica puede todavía hoy desarrollarse y crecer verticalmente respetando y resaltando su contexto actual. Las grandes plazas de París, particularmente la Place de Concorde, tienen el potencial de ser anfitriones de una nueva torre de 400 metros compuesta por dos estrechos (12 m) y anchos (216 m) volúmenes, separados por un espacio de 30 m. Esta torre se inserta en la escena convirtiéndose en un nuevo hito, con la oportunidad histórica de desarrollar las funciones urbanas más diversas: vivienda, actividades culturales, museos y espacios para el desarrollo de espectáculos.

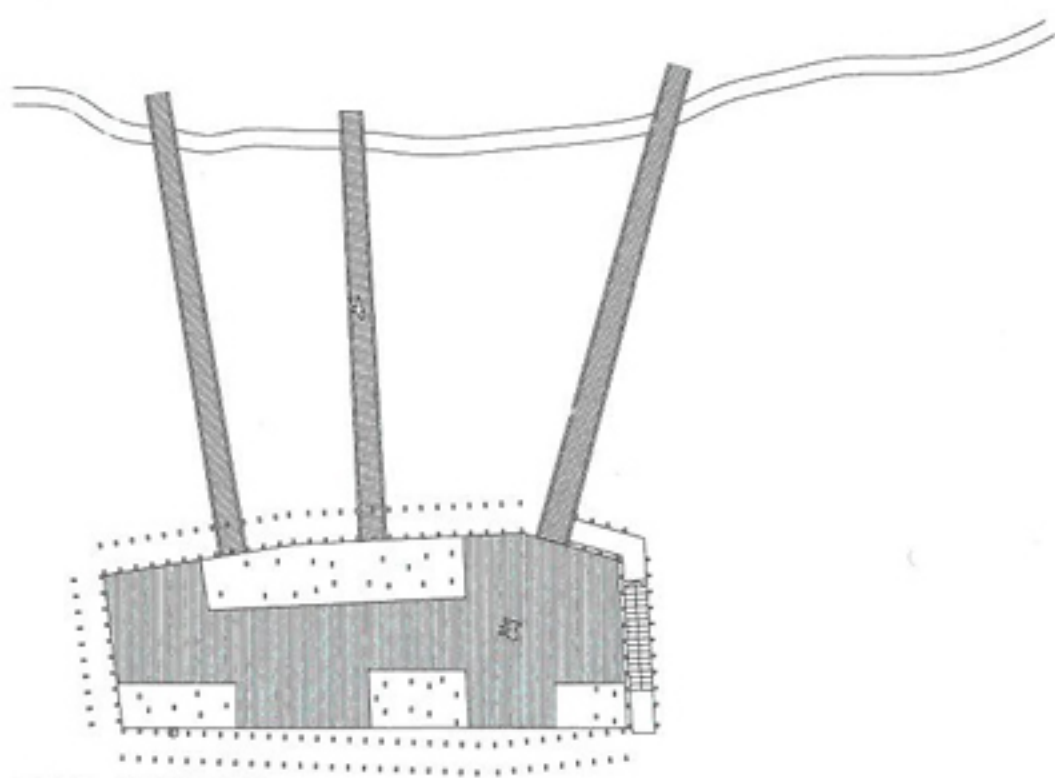


PLOT N2

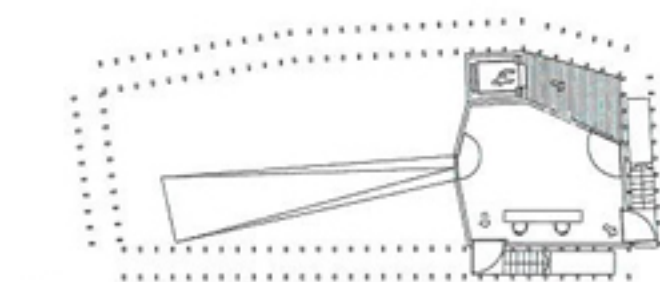
NUEVAS PRÁCTICAS EN PARÍS/
ADELAÏDE & NICOLA MARCHI

PRÁCTICA 1

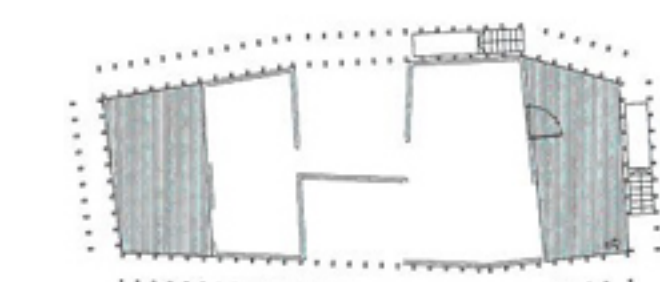




-3018-TERRAZAS



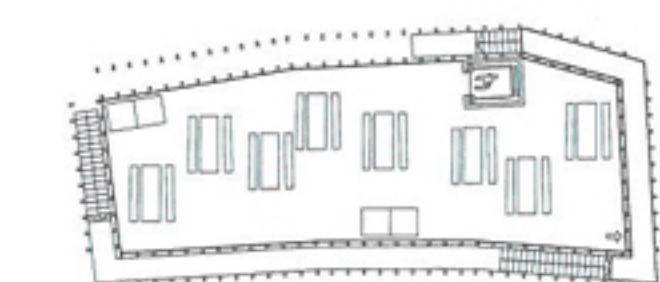
-2988-ACCESO



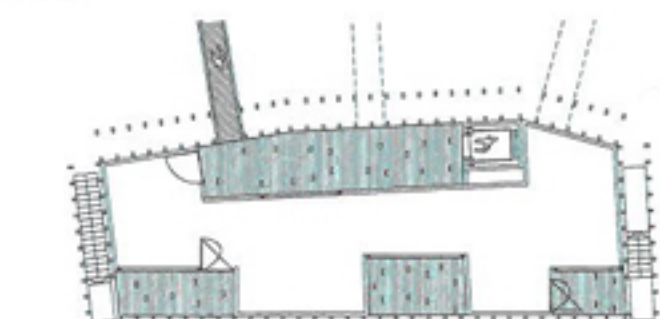
-2991



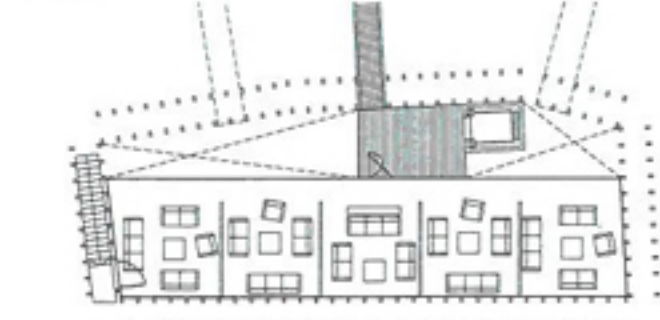
-2994



-3003



-3015



-3012



PLOT N2

NUEVAS PRÁCTICAS EN PARÍS/
ADELAÏDE & NICOLA MARCHI

PRÁCTICA



KUELAP 2007

CONCURSO INTERNACIONAL
MENCIÓN HONORABLE, CUARTO LUGAR

ARQUITECTOS/
NICOLA Y ADELAÏDE MARCHI

DIRECTOR DE ARTE/
TIMÓTEO NICCOLO

DIRECTOR DE PROYECTO/
PIA LÈ

ARTISTA/
RYUTA AMAE

DIMENSIONES/
1500 M²

UBICACIÓN/
CHACHAPOYAS, PERÚ

AÑO/
2007

La doble función programática (museo y viviendas) crea la esencia del edificio. La circulación está materializada mediante un esqueleto de largos tubos de cobre oxidado; una interminable sucesión de escaleras gira en torno al edificio como un cinturón y se desprende del sector destinado a las viviendas, como sucede en las fortalezas italianas. Una doble trama de columnas desdibujan los límites del edificio; los contornos se distorsionan creando una apariencia salvaje donde la fragili-

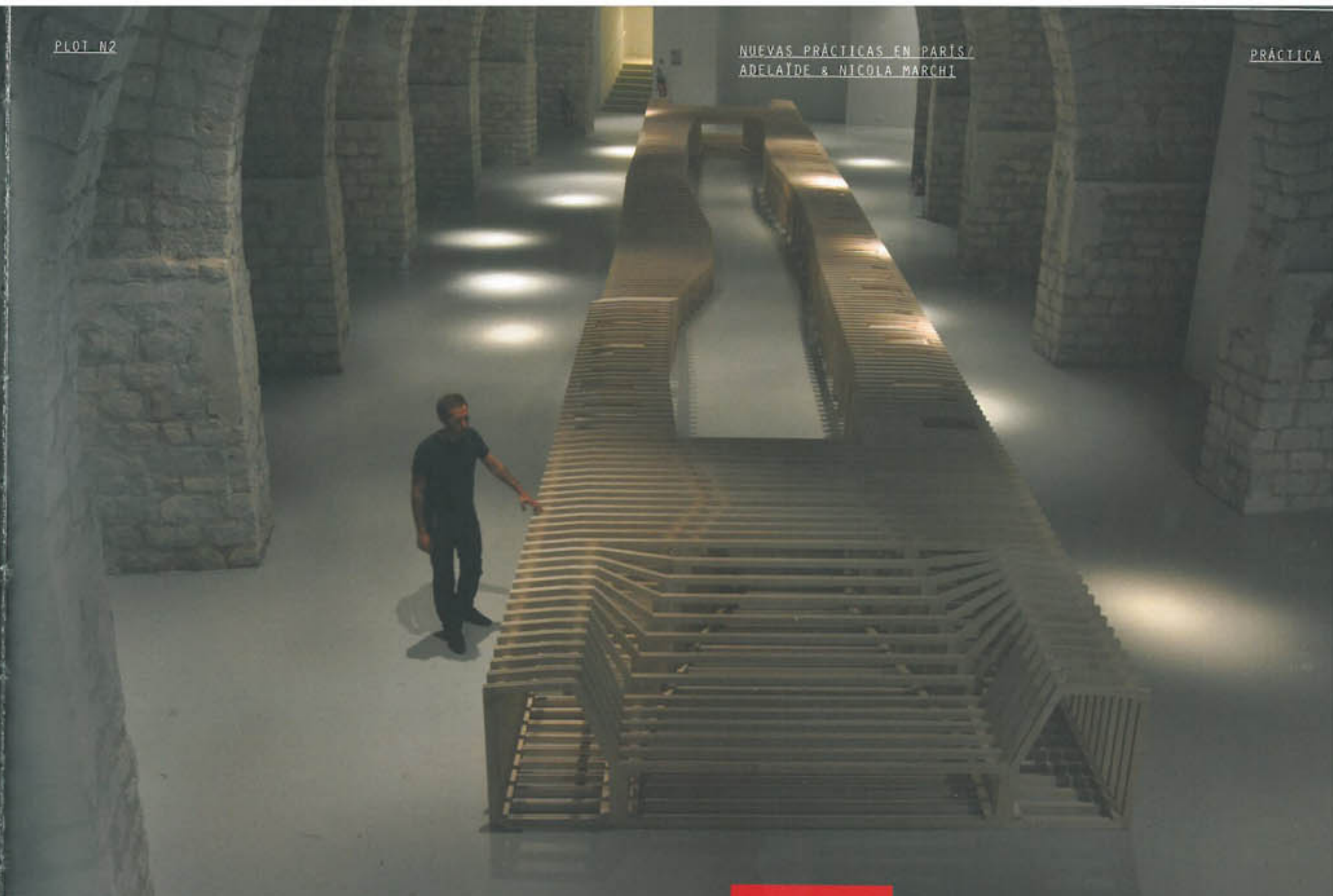
dad rompe su poder estructural. La estructura se transforma en elementos lineales proponiendo una nueva lectura de la fortaleza de piedra. Este edificio pretende ser autosuficiente, mediante la producción de energía necesaria a través de la recuperación de la tierra y del cielo, alrededor del sol y del viento. Los módulos estándares de los espacios pueden ubicarse libremente, lo que facilita su ejecución en las condiciones extremas de montañas rocosas.



PILOT N2

NUEVAS PRÁCTICAS EN PARÍS /
ADELAÏDE & NICOLA MARCHI

PRÁCTICA



El esqueleto de un barco de 27 m de largo se ancla en una sala del edificio de Trocadero. No sabemos de dónde viene, ¿quién lo puso allí? Transporta proyectos ocultos en sus cajones, tesoros inéditos: posiblemente un día ellos verán la luz. Un gran elemento de madera de abedul con retro iluminación presenta a los participantes y sus proyectos a través de un sistema de "participación de los visitantes". En un ámbito sombrío, se abren las tapas para descubrir los proyectos, que se cierran solos una vez que el visitante ha partido. A cada participante le corresponde un módulo con un espacio para su retrato, el texto y un elemento gráfico, tres paneles para exponer proyectos y una maqueta de localización. La estructura se compone de 16 módulos (quince para los participantes y uno para los textos de introducción). Los dos extremos del volumen funcionan como asientos, integrando los textos de introducción, la lista de participantes y del jurado.

AJAP 2010

(ALBUMS DES JEUNES ARCHITECTES ET PAYSAGISTES)

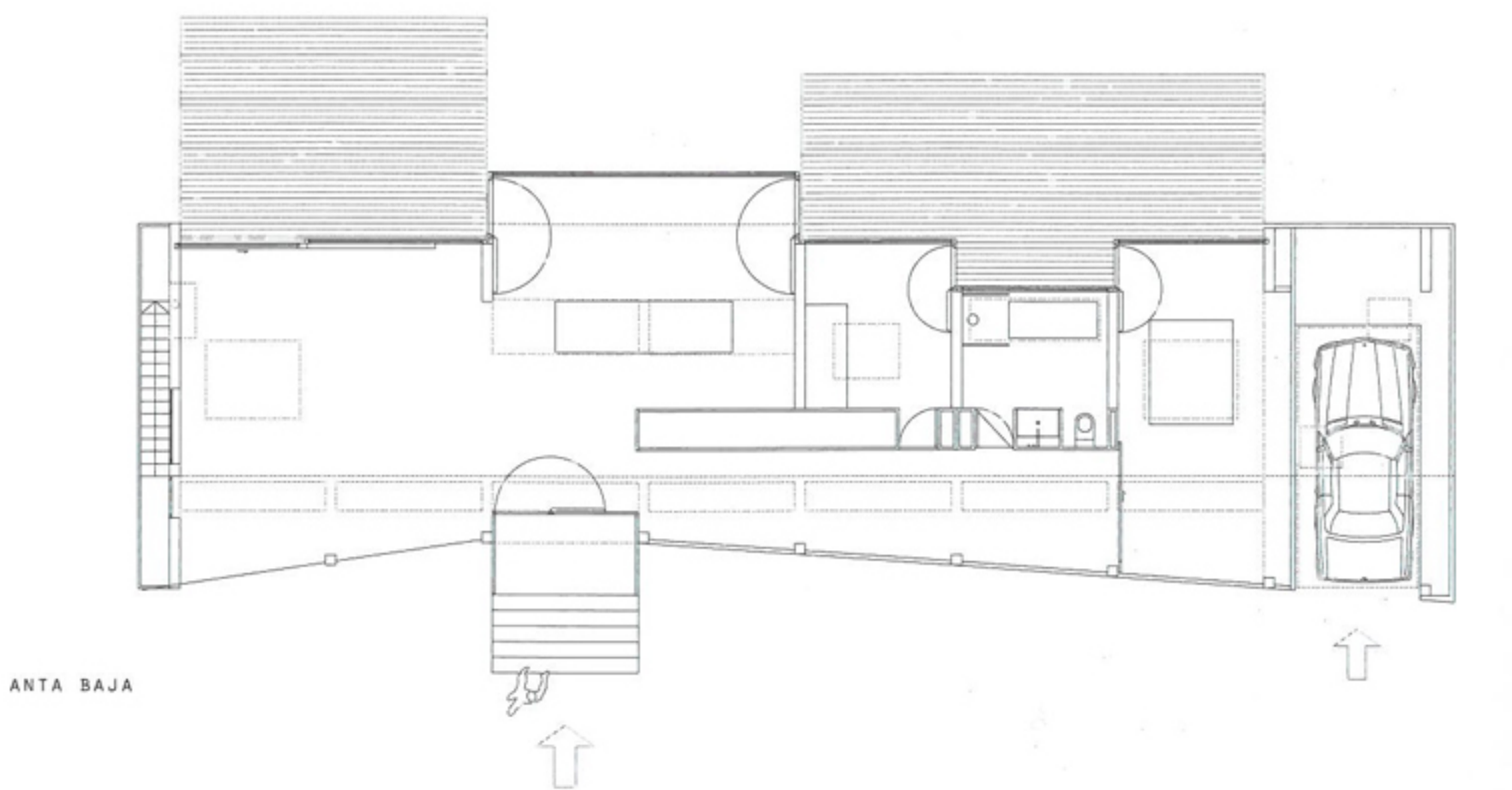
CONCEPCIÓN Y REALIZACIÓN DE LA ESCENOGRAFÍA
PARA LA EXPOSICIÓN ALBUMS DES JEUNES ARCHITECTES
ET PAYSAGISTES, SEPTIEMBRE DE 2010

ARQUITECTOS/
NICOLA Y ADELAÏDE MARCHI

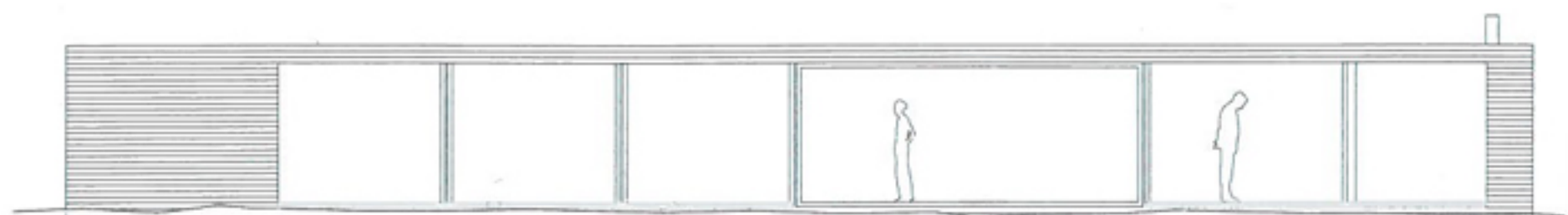
UBICACIÓN/
CITÉ DE L'ARCHITECTURE ET DU PATRIMOINE,
PARÍS, FRANCIA

AÑO/
2010

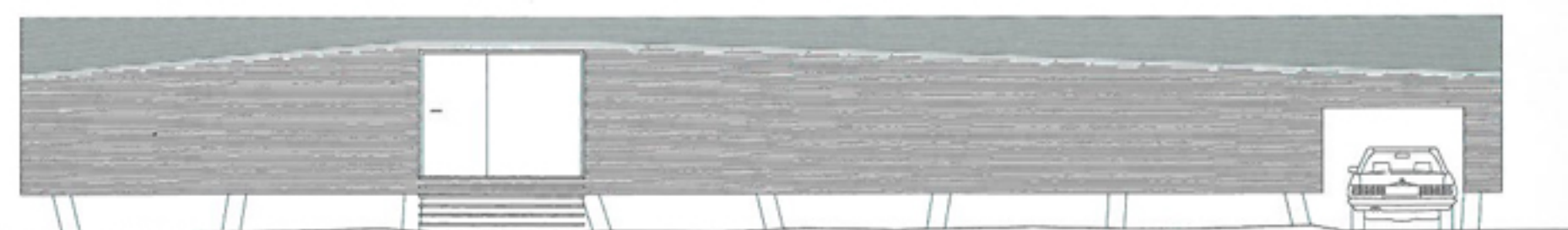




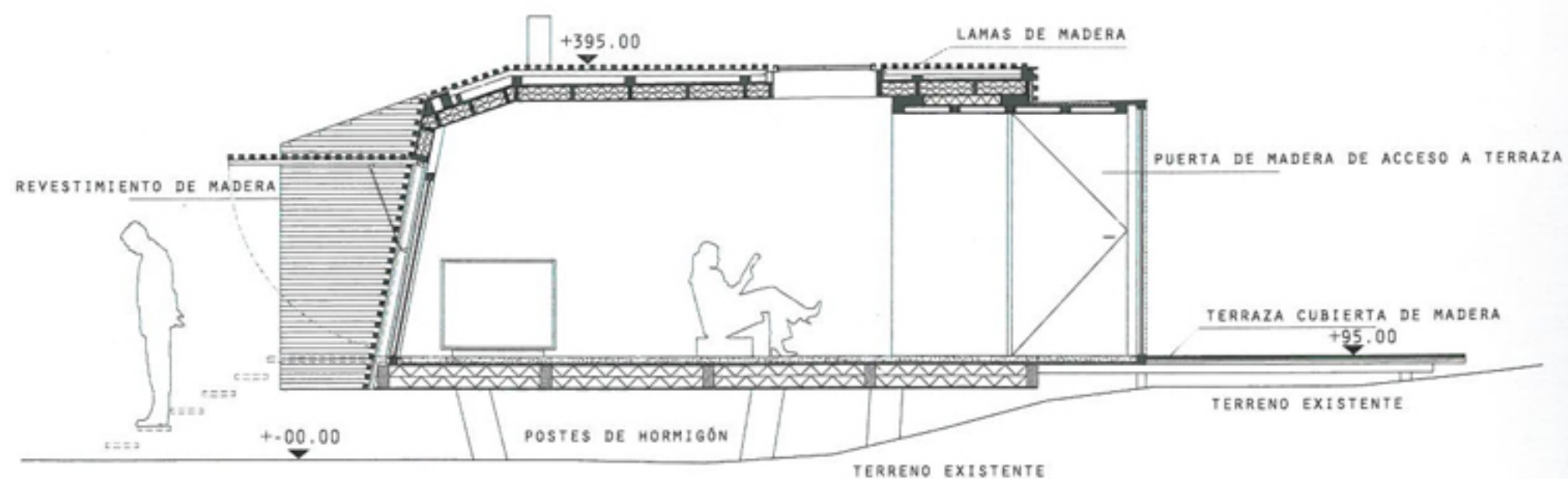
ANTA BAJA



CHADA SUR



CHADA NORTE



MAISON BOIS

ARQUITECTOS/
NICOLA Y ADELAÏDE MARCHI

DIMENSIONES/
170 M²

COSTO/
€ 290.000

UBICACIÓN/
VILLE D'AVRAY, FRANCIA



Esta casa constituye una invitación a reflexionar sobre el desarrollo sostenible; es una casa pasiva, casi energéticamente autónoma. El respeto por el sitio y la integración en su contexto son las bases del proyecto. Su altura y su superficie están muy por debajo de las posibilidades que ofrece el plan de uso de la tierra. La casa se encuentra separada del suelo, para respetar los árboles y sus raíces. Desde la entrada, la fachada –de muy poca altura– y la cubierta –de reducidas dimensiones–, ambas revestidas en madera, se asemejan a una pequeña colina oculta en la maleza. Las fachadas laterales revestidas en madera son semi-transparentes; solo dos vistas emergen desde la casa: una hacia el cielo a través de aberturas cenitales que recuperan la luz que se filtra por los árboles, la otra hacia el bosque gracias a grandes ventanales. La fachada noreste, completamente cerrada al exterior, es en realidad, semi-transparente desde el interior.